

Famillēduc

DÉCEMBRE 2021



La force du réseautage

Table des matières

ÉDITORIAL 3

Le réseautage au cœur de notre quotidien

LE POINT RÉSEAU

Le réseautage en organisme..... 4

Le réseautage est une force!..... 5

LE POINT INTERVENANT

Augmenter l'expertise grâce au réseautage!



LE POINT INFORMATION



La santé mentale : un enjeu crucial dans le processus d'apprentissage

LE POINT ÉQUILIBRE 10

La Société canadienne du cancer; s'adapter face à la pandémie

LE POINT JEUNESSE 12

Pour grandir et s'épanouir en famille

LE POINT MOUVANT 13

Ouverture, innovation et flexibilité devant le changement

LE POINT MARQUANT 14

Développer de nouvelles compétences pour rester connectées

LE POINT COMMUN 16

Qu'est-ce qui motive tant PETALES Québec

LE POINT DÉCOUVERTE



LE POINT RÉFÉRENCES 19

Coups de cœur

Famillēduc

DÉCEMBRE 2021

La revue Famillēduc est produite par

Famille
Point Québec

www.famillepointquebec.com

Les auteurs des articles publiés dans **Famillēduc** conservent l'entière responsabilité de leurs opinions. Le générique masculin est utilisé sans aucune discrimination et uniquement dans le but d'alléger le texte. Les articles peuvent être reproduits avec l'autorisation écrite de la rédaction du magazine.

Dépôt : Bibliothèque et archives nationales du Québec
Dépôt : Bibliothèque et archives nationales du Canada

ISSN 2562-1327 (Imprimé)
ISSN 2562-1335 (En ligne)

Rédaction

Éditrice

Nathalie D'Amours

Collaborateurs

- Annie Sauvé
- Chantale Alvaer
- Danielle Marchand
- Jade Cantin
- Marianne Pertuiset-Ferland
- Marie-Pier Hamon
- Communication, Société canadienne du cancer
- Communication, Première Ressource, aide aux parents

Production

Correction

Jonathan Aubin

Conception et réalisation graphique

Viva Design Inc.

Impression

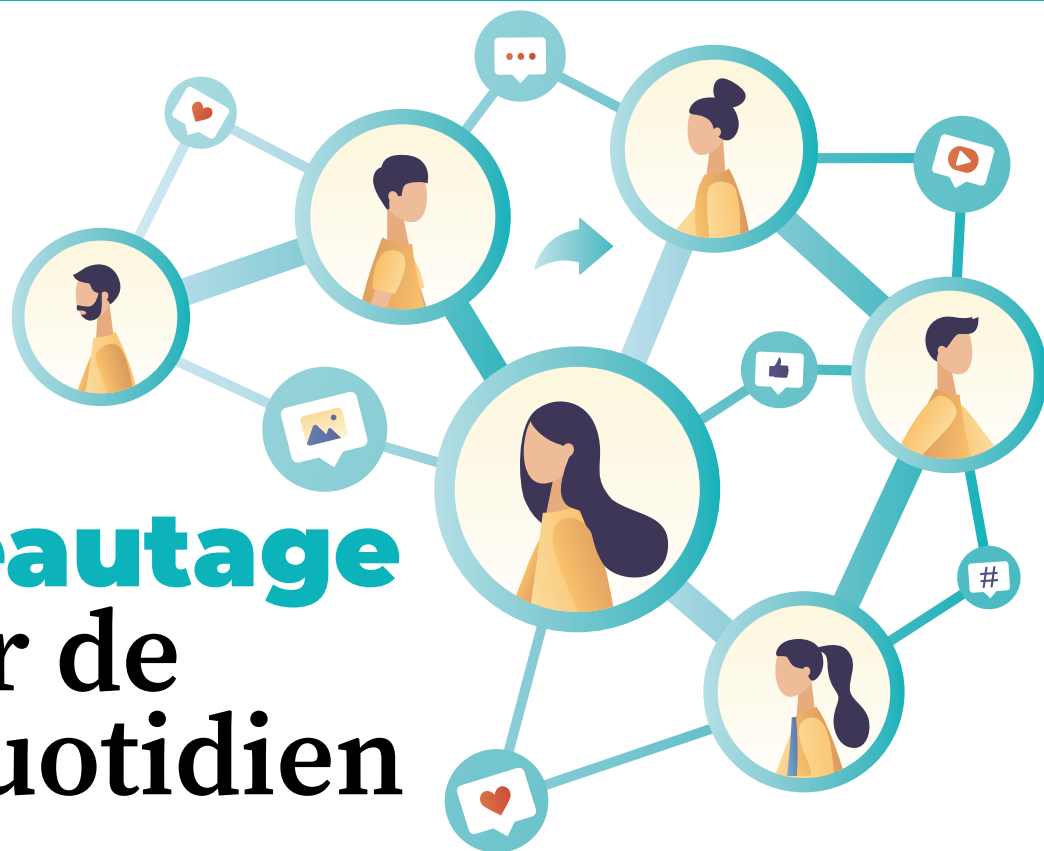
Deschamps Impression.

Photographe

La Boîte blanche

Photos et illustrations

Shutterstock



Le réseautage au cœur de notre quotidien

PAR NATHALIE D'AMOURS, ÉDITRICE

Au sein de notre organisme, nous regroupons plus d'une centaine d'autres organismes au service de la famille dont le rayonnement est national, régional ou local. Cette notion de famille québécoise qui semble parfois si différente, à l'instar des remous de notre propre modèle familial que nous vivons dans chacune de nos maisons, complexifie notre compréhension commune.

Nous sommes appelés à relever de grands défis. Individuellement, à l'adolescence, on apprend à se connaître et à connaître le monde qui nous entoure souvent par notre réseau social. Parfois, cela ne se fait pas sans conflits. Tout comme chaque organisme est appelé à vivre ses défis et à se relever de coups durs. Notons que la pandémie fut peut-être un des plus grands exemples de ces périodes houleuses.

Le réseautage, cette soif d'être en relation, nous a manqué et, à la fois, nous a fatigués.

Le réseautage, cette soif d'être en relation, nous a manqué et, à la fois, nous a fatigués. Comment le conserver? Comment apprivoiser les nouvelles technologies pour le rendre présent? Comment rester actifs? Comment se relever? Il sera assurément une clé de la solution pour notre continuité à tous.

FamillePointQuébec se prépare à une transition, car l'an 2022 nous dirigera lentement vers la célébration du 40^e anniversaire de notre regroupement qui célèbre et apprécie la différence, la diversité et l'intérêt des familles québécoises. Nous sommes heureux de continuer à nous préparer, avec vous, à porter le message selon lequel toutes les familles doivent avoir une place équitable sous le soleil et être en tout temps un acteur de la société québécoise!

Pour nous, comme pour vous, le réseautage sera toujours essentiel à notre quotidien.

Nous profitons du moment pour saluer le travail de notre rédactrice des deux dernières années. Les mandats en temps de pandémie ne furent pas toujours simples. Nous amorcerons une nouvelle année avec de nouveaux partenariats, et entamerons le nouveau plan d'action avec énergie, comme vous tous.

Rappelons-nous nos différences et travaillons de concert, car ensemble nous serons plus forts et ferons plus pour les familles du Québec. ●

Le réseautage en organisme

PAR NATHALIE D'AMOURS, DIRECTRICE DE FAMILLEPOINTQUÉBEC



Les réseaux ont toujours existé. De tout temps, les gens sentent le besoin de faire connaissance, de se regrouper et d'interagir. Dans le monde des affaires, le réseautage est un incontournable. Mais qu'en est-il des organismes?

Cet outil, « le réseautage », est certainement une manière incontournable d'agir. Il faut impérativement que nos plans d'action accordent le temps nécessaire au réseautage. C'est du temps plus que bien investi. Une bonne planification stratégique prévoit divers moyens de faire rayonner son organisme. Le réseautage a l'avantage de s'inscrire dans le concept de relation gagnant-gagnant. On gagne à faire mieux connaître son organisme et on gagne encore plus à connaître les autres qui pourraient devenir un élément plus que positif pour notre organisme.

Voici un résumé de ce que la formation du « Réseau communautaire » présentait comme avantages.

Les avantages du réseautage :

- Donner plus d'impact à vos demandes de subvention;
- Attirer et encourager la participation de tout âge aux activités;
- Développer davantage les liens locaux, régionaux, provinciaux, nationaux, ou encore entre comités, groupes communautaires, communautés voisines;
- Mieux comprendre les projets, les activités, la réalité de nos voisins;
- Partager nos idées;
- S'appuyer et donner un appui, de diverses façons, par exemple des lettres d'appui pour des projets particuliers;
- Se ressourcer et s'encourager davantage afin de reconnaître qu'on a souvent les mêmes défis, les mêmes problèmes, et partager les moyens qu'on utilise pour combattre ces défis afin de réaliser que nous ne sommes pas seuls et que d'autres gens, d'autres comités, d'autres communautés vivent les mêmes défis que nous;
- Agrandir notre cercle et notre réseau professionnel et personnel – notre réseau de personnes-ressources, notre connaissance des gens et des communautés voisines, notre compréhension des réalités autour de nous;
- Mieux s'amuser et rassembler le plus de gens autour de la table, plus de membres, plus de bénévoles.

Ensemble, nous pourrions très certainement trouver d'autres motivations pour un réseautage actif et efficace! ●



Le réseautage est une force!

PAR NATHALIE D'AMOURS, DIRECTRICE DE FAMILLEPOINTQUÉBEC

Le réseautage est une force! Une affirmation que tous connaissent et reprennent aisément dans leur propos. À **FamillePointQuébec**, nous parlons aussi de synergie. Nous avons plus d'une centaine de membres de divers milieux. Les discussions apportent de nouveaux points de vue et nous permettent de connaître un peu plus des milieux qui nous sont moins familiers. La proximité d'organismes quelquefois à la mission divergente de la nôtre permet à chacun d'approfondir sa compréhension globale. Lorsque l'on connaît mieux l'autre, il est difficile de continuer à conserver une attitude fermée.

Le réseautage nous permet de créer des liens solides pour faire en sorte que toutes les familles, et tous leurs membres, puissent avoir leur place équitablement.

Nous partageons tous l'intérêt de la famille, et la diversité est de plus en plus criante. Le réseautage nous permet de créer des liens solides pour faire en sorte que toutes les familles, et tous leurs membres, puissent avoir leur place équitablement. **FamillePointQuébec** se fait un point d'honneur de nouer des partenariats surprenants, car nous sommes convaincus que tous doivent prendre leur place dans cette vision que nous partageons : la famille doit être reconnue comme un acteur significatif de notre société, et non seulement quelqu'un à desservir.

En 2022, nous ferons de ce réseautage une force active qui permettra à tous les organismes membres d'obtenir le soutien nécessaire au développement de leur organisme. Nous mettrons en place une série d'activités pour répondre à plusieurs problématiques : droit des sociétés, communication médiatique, utilisation adéquate des réseaux sociaux, gouvernance stratégique, partage d'outils, table de discussion avec étude de cas typiques ou personnalisés, groupe de soutien. Plusieurs professionnels offriront leur expertise tour à tour au bénéfice de nos membres.

À l'image des groupes de codéveloppement, nous rassemblerons les directions pour discuter des défis liés à la gestion quotidienne et aux défis organisationnels ainsi que des difficultés d'une planification stratégique souple. Ce temps de pandémie nous a nettement démontré que nous ne sommes jamais assez prêts pour affronter les imprévus, tout comme pour préparer la relève et nous assurer de la pérennité de nos organismes.

Et, alors que des milliers de familles québécoises célébreront la fin de l'année et le début de la prochaine, nous vous souhaitons nos meilleurs vœux!

Ensemble, nous serons toujours plus forts! ●

Augmenter l'expertise grâce au réseautage!

PAR MARIE-PIER HAMON, COORDONNATRICE AUX COMMUNICATIONS DE L'ANCRE DES JEUNES

Tous les domaines d'emplois misent sur le développement professionnel pour perfectionner le savoir-faire de leurs employés. Les formations continues, les conférences et le réseautage ne sont que quelques-uns de ces moyens dont on se sert dans les entreprises privées pour accroître la compétence. Pourquoi ne miserait-on pas également sur ces stratégies pour augmenter l'expertise des salariés dans les organismes communautaires autonomes?



Maximiser temps et compétences : un défi réaliste?

Aujourd'hui plus que jamais, les employés des organismes communautaires ont compris la nécessité de développer leur polyvalence dans le but de répondre aux nombreuses tâches qui leur sont demandées. Il n'est pas rare, surtout depuis l'arrivée de la crise pandémique, que les salariés aient à combler plus que leur poste pour répondre au manque de main-d'œuvre et de financement. De fait, les personnes qui occupent un emploi dans un organisme sont appelées à porter plus d'un chapeau dans le cadre de leurs fonctions. Les semaines de 35 heures peuvent sembler être des semaines de 50 heures tant l'essoufflement arrive rapidement.

Et si la plus importante ressource qu'on pouvait avoir était ses pairs?

Il est plus que nécessaire de prendre un temps d'arrêt pour trouver des solutions pour devenir plus compétents tout en préservant notre énergie. Et si la plus importante ressource qu'on pouvait avoir était ses pairs? Peut-on s'aider entre nous à maximiser notre temps tout en développant notre expertise?

À découvrir : les groupes de codéveloppement

Les moyens pour acquérir de nouvelles compétences professionnelles sont nombreux : formation continue, formations en entreprise ou virtuelles, stages, etc. Certaines options sont toutefois plus coûteuses en temps... et en argent! Pourquoi ne pas mettre à profit nos connaissances individuelles pour l'intérêt de tous en discutant des enjeux propres aux organismes communautaires? Après tout, ne sommes-nous pas les mieux placés pour nous entraider? C'est justement ce qu'a décidé de faire le Regroupement des organismes communautaires québécois de lutte au décrochage (ROCLD) avec ses groupes de codéveloppement des pratiques.

Selon Simon Beaudoin, responsable de l'analyse sociopolitique au ROCLD, l'objectif des groupes de codéveloppement, c'est de rendre collectif le savoir et les expériences vécues au sein des organismes du regroupement. « L'idée, c'est de le faire dans un mode non hiérarchique et très horizontal. Ce n'est pas quelqu'un de l'externe qui va venir nous parler d'un sujet que les intervenants vivent au quotidien. Nous, on considère que ce sont eux les experts de leur situation et des tâches qu'ils font tous les jours. C'est une manière de rendre collectif ce savoir-là, de le mettre en valeur et de le valoriser. »

Les thèmes de ces comités sont établis selon les besoins des personnes qui en font partie et permettent, entre autres :

- le partage d'informations et d'idées;
- la cocréation d'outils;
- la discussion autour d'enjeux vécus.

Toujours selon Simon Beaudoin du ROCLD : « Quelquefois, on a l'impression qu'on est seul à vivre un enjeu ou une problématique quelconque. Finalement, on peut se rendre compte que des enjeux sont partagés et que, si c'est le cas, mieux vaut y donner une réponse collective plutôt que chacun faire le travail de notre bord. » Ces groupes et comités de développement sont donc un moyen de briser l'isolement tout en trouvant des solutions aux situations problématiques vécues.

Étendre son réseau pour le bien commun des organismes

Le réseautage est très populaire auprès des étudiants à la recherche d'un emploi, mais aussi auprès des salariés, et avec raison! Cette pratique toute simple est une bonne manière de favoriser les discussions et partenariats. Ces rencontres peuvent également permettre de :

- discuter dans un cadre plus informel;
- faire rayonner son organisme;
- aller chercher différents outils;
- discuter des différents enjeux qui touchent son organisme;
- trouver encore plus!

Dans la vidéo « Réseauter en OBNL, pourquoi est-ce important? » diffusée sur Espace OBNL, Ruth Vachon, la présidente-directrice du Réseau des femmes d'affaires du Québec (RFAQ), s'exprime ainsi à propos du réseautage : « Réseauter, c'est comment je bâtis mon carnet de contacts de façon à être utile à quelqu'un et que quelqu'un d'autre soit aussi utile à moi à un moment où j'en ai aussi de besoin. » Comme quoi le réseautage peut nous aider à exploiter nos forces et celles de tout un chacun au moment opportun!

Tout seul on va plus vite, ensemble on va plus loin. C'est si vrai que plusieurs regroupements d'organismes existent dans le but de faire avancer leur cause ainsi que leurs revendications auprès des instances publiques. Nous avons tout avantage à augmenter notre expertise grâce à notre beau réseau. Après tout, nous sommes les vrais experts! ●

Pour plus d'information
ancredesjeunes.org





La santé mentale : un enjeu crucial dans le processus d'apprentissage

PAR CHANTALE ALVAER, PRÉSIDENTE, FONDATRICE CHEZ SOSPROF

En cette sortie plutôt lente mais sécuritaire de la pandémie, la santé mentale des jeunes va de mal en pis. Une étude de l'ONU dans 21 pays révèle qu'en ce temps de pandémie, un jeune sur cinq affirme ressentir des états dépressifs ou des pertes d'intérêt. Cela n'est que la pointe de l'« iceberg ». Les répercussions se font sentir notamment à l'école, puisque les apprentissages reposent sur des conditions cérébrales optimales.

En l'occurrence, l'inquiétude concernant l'avenir laisse place à un sentiment d'anxiété et de démotivation en raison de l'incertitude du contexte, du changement de routine, de la peur de la maladie, de la peur de perdre un proche, mais également, de la crainte quant à la situation d'emploi du milieu familial.

La bonne nouvelle, c'est que nous sommes de plus en plus attentifs aux répercussions des effets de la santé mentale sur notre quotidien ainsi que sur les atteintes fonctionnelles et cognitives qui en découlent. Les initiatives se multiplient de même que les enveloppes budgétaires allouées à la prévention.

Comment, en sortie de pandémie, les services de SOSprof soutiennent-ils les familles?

SOSprof s'est enraciné dans la francophonie canadienne en offrant un service d'accompagnement scolaire individualisé et personnalisé. Nous commençons par une écoute active de la situation singulière des familles, puisque chacune d'elle vit

des enjeux différents. Ensuite, nous conseillons les parents et les élèves afin de nous assurer que ce que nous leur offrirons conviendra à leur réalité.

Par conséquent, si nous jugeons que l'élève nécessiterait un service plus spécialisé, par exemple en orthophonie, nous ferons des recommandations en ce sens. De même, si nous pensons que le parent, à la suite de communications de l'école concernant les difficultés de son enfant, devrait consulter un spécialiste tel qu'un neuropsychologue afin d'évaluer son jeune, nous conseillerons la famille à ce sujet.

En offrant du tutorat pour les matières de base au primaire, au secondaire et au collégial, nous maximisons nos efforts pour trouver la bonne ressource pour la famille. Cela passe par l'embauche de profils distincts de tuteurs possédant non seulement des études dans un domaine pertinent, mais encore plus important de l'expérience auprès des jeunes. Ainsi, notre gamme de services nous permet de mieux cibler les besoins de chacun.

Voici une brève description des profils de nos tuteurs ainsi que leur rôle :

COMPAGNON

- **Qui?** Étudiant de niveau collégial préuniversitaire
- **Pour quoi?** Idéal pour l'aide aux devoirs avec les élèves du primaire



RÉGULIER

- **Qui?** Études spécialisées dans le domaine enseigné, possédant un DEC ou effectuant des études de niveau universitaire, majoritairement
- **Pour quoi?** Idéal pour l'aide aux devoirs, le rattrapage, la préparation aux examens

PREMIUM (seul service pour les élèves de niveau collégial)

- **Qui?** Enseignants légalement formés, études universitaires de 2^e cycle ou plus;
- **Pour quoi?** Idéal pour les défis d'apprentissage, les besoins particuliers, les élèves à partir de la 4^e secondaire (10^e année). Ce sont nos tuteurs les plus expérimentés. Vous les trouverez rarement ailleurs, car ils aiment trop travailler chez SOSprof!

Ce que nous constatons depuis le début de la pandémie, c'est un niveau d'inquiétudes accru lorsque les parents communiquent avec nous. Nos services de tutorat ont explosé en raison de la charge cognitive des jeunes, qui sont moins enclins à consolider

les apprentissages, et ce, malgré une réduction de la liste des savoirs déterminants pour les niveaux primaires et secondaires. En accompagnant de façon individualisée nos jeunes, nous pouvons rapidement mettre le doigt sur les éléments qui bloquent le processus d'apprentissage pour certaines notions. Cela permet à nos élèves de poursuivre la consolidation de la matière en greffant de nouveaux apprentissages. Par conséquent, nous observons très rapidement les bienfaits de ce tutorat sur le stress et l'anxiété de l'élève, mais aussi de la famille.

Nos services ne sont pas régis par un contrat sur le plan de la durée ou de la quantité d'heures. Cette flexibilité permet aux parents d'adapter nos services selon leurs besoins et leur budget.

Offrir un enseignement de qualité de même que le recevoir constitue l'essence de notre entreprise pour qui « l'éducation est le cœur d'une société florissante ».

Nous vous souhaitons le meilleur des succès dans vos études! ●

Références

SOSprof

www.sosprof.ca

Five opportunities for children we must seize now

www.unicef.org/reimagine/five-opportunities-children-open-letter#mental-health

Pandemic impact 'tip of the iceberg' after years of neglecting child mental health

<https://news.un.org/en/story/2021/10/1102122>





La Société canadienne du cancer; s'adapter face à la pandémie

Comme pour plusieurs organisations à but non lucratif, la pandémie n'a pas été facile pour la Société canadienne du cancer (SCC). Nous avons dû faire face à une restructuration interne et à une réorganisation des projets.

Or, 40 % des cas de cancer pourraient être évités par l'adoption de saines habitudes de vie et la mise en place de politiques qui protègent les Canadiens et les Canadiennes.

Toutefois, l'équipe du transport actif du service de la prévention du cancer et de la promotion de la santé de la SCC a réussi à s'adapter aux restrictions liées à la pandémie. Il faut savoir que l'un des principaux objectifs de la SCC est la promotion des saines habitudes de vie auprès des personnes de tous âges dans le but de prévenir le cancer. Les statistiques démontrent que deux personnes sur cinq recevront un diagnostic de cancer au cours de leur vie. Or, 40 % des cas de cancer pourraient être évités par l'adoption de saines habitudes de vie et la mise en place de politiques qui protègent les Canadiens et les Canadiennes.

Ainsi, le service de la prévention du cancer de la SCC a développé deux projets majeurs soutenus par l'équipe du transport actif depuis plusieurs années, soit le Trotibus et le défi Active tes pieds. Le Trotibus est un autobus pédestre qui vise à augmenter le niveau d'activité physique des jeunes en rendant les déplacements actifs populaires et attrayants pour eux. Il permet aux élèves du primaire de marcher vers l'école de manière sécuritaire et encadrée. On fixe des trajets et des arrêts, les jeunes se regroupent et marchent vers l'école, accompagnés de bénévoles formés.

Le défi Active tes pieds invite les personnes participantes à expérimenter le transport actif dans leurs déplacements quotidiens, que ce soit à pied, à vélo ou en trottinette. Elles accumulent les kilomètres pendant trois semaines et courent la chance de gagner un des nombreux prix de participation. Le défi est ouvert aux écoles, qui peuvent y inscrire leurs classes, et tout récemment au grand public.

En 2020, à cause des mesures de confinement et de distanciation sociale, nous avons eu de la difficulté à assurer la continuité des projets. Nous avons donc pris la décision de soutenir les écoles qui souhaitaient continuer à marcher en Trotibus malgré les restrictions. Dans cette optique, nous avons élaboré des recommandations adaptées au contexte pandémique pour la marche en Trotibus. Par ailleurs, nous avons modifié les dates du défi Active tes pieds; celui-ci devait avoir lieu à l'automne 2020, mais a dû être déplacé au printemps 2021.

Le défi a d'ailleurs effectué un retour dans sa case horaire habituelle cet automne et vient tout juste de se terminer. Les taux de participation des écoles et du public nous ont confirmé la pertinence de ce genre d'événement pour faire bouger petits et grands.

Puis, en pleine pandémie au cours de l'automne 2020, l'équipe du transport actif a aussi eu l'idée de créer une campagne de sensibilisation pour inciter les gens à sortir et à bouger malgré toutes les mesures en place. C'est ainsi qu'à l'hiver 2021 la campagne Marchons vers le printemps est née. Celle-ci fut un franc succès sur les réseaux sociaux, générant une quantité impressionnante d'interactions sur trois mois. Elle reviendra en 2022.

C'est donc avec optimisme que l'équipe du service de la prévention du cancer de la Société canadienne du cancer voit approcher la fin de la crise. Nos projets en transport actif seront tous de retour l'année prochaine et nous vous invitons à suivre notre page Facebook pour plus de détails. ●

Pour plus d'information
cancer.ca



Société
canadienne
du cancer



Pour grandir et s'épanouir en famille

PAR PREMIÈRE RESSOURCE, AIDE AUX PARENTS
AU SERVICE DES FAMILLES



Première ressource, aide aux parents existe depuis bientôt 40 ans. Notre mission : mettre toute notre expertise psychosociale au service des parents et de ceux et celles qui gravitent autour des familles dans l'intérêt des enfants par notre offre de consultations téléphoniques gratuites et confidentielles sur tout ce qui concerne l'éducation et la relation parents-enfants. Nous proposons aussi des conférences en collaboration avec d'autres organismes sur des enjeux touchant les familles fréquentant les organismes partenaires.

Unaniment, nous pouvons dire que les derniers mois n'ont pas été de tout repos. Nous avons tous eu à composer avec de nouvelles réalités dans lesquelles les obstacles étaient omniprésents. Les répercussions de la pandémie sont nombreuses et ont grandement bouleversé le quotidien des familles québécoises, alors que déjà, avant la crise, les parents étaient aux prises avec une variété de défis.

Aujourd'hui, nous constatons que cette crise a exacerbé plusieurs enjeux existant auparavant ou qu'elle en a créé de nouveaux. L'isolement, l'anxiété face à l'inconnu et le manque de soutien ont fait en sorte que plusieurs se sont retrouvés épuisés, à bout de souffle. Le niveau de détresse s'est aussi révélé plus élevé chez les familles monoparentales, nombreuses ou avec des enfants à défis particuliers.

Ces 18 derniers mois, nous avons senti que nos interventions psychosociales apportaient aux parents du Québec un accompagnement d'autant plus apprécié, alors que la pandémie était à son apogée. Le nombre de consultations a augmenté de 40 %. Les parents avaient besoin de nous plus que jamais, et les témoignages de notre clientèle nous ont confirmé la pertinence de notre organisme.

Afin de répondre aux demandes criantes, nous avons bonifié notre offre de service :

- Augmentation des heures d'ouverture de notre ligne de consultation;
- Accès à des ateliers à distance sur Internet;
- Rédaction d'articles sur la pandémie;
- Production de 48 capsules vidéo accessibles sur notre site Internet;
- Création de nouveaux partenariats en lien avec le contexte de séparation.

Malgré cette traversée spectaculaire, c'est avec fierté que nous pouvons proclamer : « mission accomplie ». Sans compter que nous avons la ferme intention de poursuivre notre travail en offrant des services professionnels et fiables. ●

Pour plus d'information
premiereressource.com



Ouverture, innovation et flexibilité devant le changement

PAR JADE CANTIN



Peu de personnes s'intéressent aux entreprises de services financiers, car ce n'est pas un domaine très sexy. Pourtant, nous sommes des entrepreneurs qui vivent des changements et des défis comme toutes les autres entreprises. Pour notre entreprise et notre secteur d'activité, la pandémie aura eu des répercussions négatives sur bien des facteurs et individus, mais elle aura aussi eu plusieurs retombées positives.

Comme tout bon entrepreneur, il faut faire preuve d'ouverture, de leadership, d'innovation et de flexibilité devant le changement. On a le choix de le voir de manière positive ou négative, de s'en faire un allié ou d'être victime du changement.

Avant 2020, le domaine des services financiers était un milieu très archaïque, de la première rencontre à la mise en place des protections pour nos clients, cela pouvait prendre des mois.

Aujourd'hui, nous économisons du temps de bien des façons, la première étant les rencontres virtuelles. Nous pouvons rencontrer plus de clients, car nous passons moins de temps sur la route.

La deuxième est la mise en place des technologies pour les demandes aux différents assureurs. L'intelligence artificielle permet d'accepter un contrat standard en quelques jours seulement. Il y a aussi moins d'intermédiaires, car la demande est faite en ligne et se rend directement dans le système de la compagnie.

Nous observons aussi un gain de temps dans le développement des affaires. Nous étions du genre à courir les différents événements de réseautage à gauche et à droite pour nous faire connaître. Nous avons donc décidé d'optimiser les réseaux sociaux et les différentes stratégies numériques pour faire la promotion de nos services, et nous avons été surpris des résultats intéressants.

Ce que nous pouvons retenir de cette expérience et de ce changement est qu'il faut passer aux actes même dans l'incertitude. L'inaction n'apporte aucun résultat, alors c'est important de sortir de sa zone de confort et d'embrasser le changement pour le tourner en opportunité.

Aujourd'hui, nous avons non seulement plus de temps pour prendre plus de clients, mais aussi plus de temps pour prendre soin de nous et de nos proches, car, avant tout, c'est réellement ça qui compte. ●

Pour plus d'information

sfta.ca
1 800 463-7360



Les Services Financiers
des Travailleurs Autonomes



Développer de nouvelles compétences pour rester connectées

PAR MARIANNE PERTUISET-FERLAND, RESPONSABLE PROVINCIALE DE LA MOBILISATION



On le sait, la pandémie a été difficile pour tout le monde. Se voir virtuellement n'équivalait certainement pas à se voir en vrai, mais au moins cela a permis aux gens de rester connectés, et de se sentir moins seuls. Qu'en est-il cependant de toutes ces personnes pour qui l'ordinateur et l'Internet étaient des mystères souvent obscurs, et même une source de crainte? La grande majorité des membres Afeas sont d'une génération moins technologique et n'avaient, avant la pandémie, que très peu de connaissances des outils et des technologies de l'information et des communications. C'est donc à ce défi que nous nous sommes attaquées au début de la pandémie afin de permettre à nos membres de continuer à se « rencontrer », et à notre association de poursuivre son travail!



Nous avons créé des ressources sous forme de procéduriers, de capsules vidéo explicatives et d'ateliers participatifs afin d'outiller nos membres à participer à des réunions Zoom. Plusieurs d'entre elles ont continué leur apprentissage avec nous afin de pouvoir animer elles-mêmes des rencontres et des ateliers, pour ensuite repartager les connaissances qu'elles avaient acquises, ou encore tenir leurs rencontres de CA ou de comités de travail.

Pour nos membres pour qui cette option n'était pas possible, plusieurs instances locales ont fait preuve de solidarité et de sollicitude en opérant une chaîne téléphonique pour prendre des nouvelles de leurs membres et partager des moments réconfortants par téléphone.

Nous avons été agréablement surprises de l'enthousiasme de nombreuses membres et instances Afeas à l'égard des technologies et des rencontres virtuelles, et notre programmation d'ateliers, de rencontres et de webinaires a explosé depuis le début de la pandémie!

De belles initiatives ont également été mises en œuvre par des instances locales de notre association, notamment des cafés-causeries organisés par l'Afeas de Laval afin de maintenir un réseau de solidarité durant la pandémie tout en continuant la mission de l'Afeas sur les dossiers liés à la condition féminine. Durant ces rencontres virtuelles, les femmes (membres et non membres) étaient invitées à venir discuter de toutes sortes d'enjeux, tels que l'environnement, le leadership au féminin, la charge mentale et les droits des femmes dans le monde, entre autres.

Un atelier participatif a également été proposé à nos membres sur le thème « Les femmes, plus durement touchées par la pandémie », explorant les répercussions de la situation sanitaire sur les conditions socioéconomiques des femmes. En outre, nous avons tenu notre AGA et notre congrès en virtuel cette année, avec comme point culminant une table ronde sur le futur de l'association et les manières d'aller vers l'avant et d'attirer la relève pour continuer d'œuvrer pour l'égalité. Les membres ont pu discuter du défi de la relève, de l'évolution sociale en matière d'égalité des genres et de l'importance d'assumer pleinement et fièrement une image de marque féministe. C'est d'ailleurs dans le cadre de cette rencontre que nos membres ont fait un pas de géant vers l'avant, c'est-à-dire en modifiant la dénomination sociale de l'Afeas, qui est maintenant l'Association féministe d'éducation et d'action sociale!

Nous sommes extrêmement fières de tout le progrès que notre association et nos membres ont accompli durant cette dure épreuve qu'a été la pandémie, et nous sommes emplies d'optimisme et d'espoir quant à la suite de l'Afeas et du chemin vers l'égalité. ●

Pour plus d'information

afeas.qc.ca



Qu'est-ce qui motive tant PETALES Québec

DANIELLE MARCHAND, DIRECTRICE DE PETALES QUÉBEC



Fondé en 2004 par des parents et des membres sympathisants professionnels, PETALES Québec est un organisme communautaire de soutien et de sensibilisation pour une cause : le lien d'attachement, ses défis et le trouble de l'attachement. Sortir de l'isolement, ne plus vivre les jugements réprobateurs et trouver des ressources adéquates ont été les motivations des fondateurs et fondatrices. Elles demeurent toujours actuelles. Les connaissances récentes et les expertises cliniques de pointe démontrent l'importance du lien d'attachement, un lien pour la vie. Plus que de l'amour, ce lien a une influence sur le développement de l'enfant tant affectif que cognitif et social, et ce, tout au long de sa vie. Le passage à la vie adulte peut être pour certains périlleux, les ressources sont insuffisantes et souvent inadaptées dans les cas les plus complexes. PETALES Québec met l'accent sur la prévention, l'intervention en amont et l'accès à des soins appropriés pour les enfants, les adolescents et les adultes présentant des profils d'attachement moins solides ou un trouble de l'attachement. L'accueil, le soutien et l'accompagnement s'adressent à tous les parents de tous les types de familles (biologique, adoptive et famille d'accueil) aux personnes professionnelles et intervenantes ainsi qu'à toutes celles qui sont interpellées aussi par cette problématique.

PETALES Québec cherche aussi à briser les tabous et les préjugés par le transfert des connaissances et le partage des expertises. La recherche est en pleine expansion, particulièrement dans le domaine neurocognitif. La notion du trauma complexe apporte

un éclairage important sur les effets du lien d'attachement s'édifiant dans des contextes relationnels très fragilisés et d'une grande vulnérabilité avec les figures d'attachement principales. Ces nouvelles connaissances suggèrent des approches cliniques différentes ainsi que des soins à donner à ces enfants et à ces adolescents obligeant à sortir des sentiers battus.

Qu'est-ce qui motive tant PETALES Québec?

C'est justement le défi de sortir des sentiers battus et d'offrir des services et des soins adaptés dans les réseaux de la santé, de la pédopsychiatrie, des services sociaux, de la protection de la jeunesse, scolaire, des centres de la petite enfance, policier et juridique. Cela motive plus que tout PETALES Québec à poursuivre sa mission et ses objectifs.

Devant le nombre grandissant de personnes qui ont besoin d'écoute, de soutien et d'être accompagnées, PETALES Québec poursuit sa mission avec détermination et la conviction d'avoir un impact social réel. ●

Pour plus d'information
petalesquebec.org



PETALES Québec
 Défis et troubles de l'attachement





Le réseautage

PAR ANNIE SAUVÉ, ADMINISTRATRICE DE LA FÉDÉRATION DES PARENTS ADOPTANTS DU QUÉBEC

Le réseautage, par définition, constitue le résultat de la création d'un réseau de contacts sociaux ou professionnels. En adoption, ce réseautage représente un mécanisme de soutien fortement apprécié par les adoptants, comme mentionné dans l'étude de Mme Geneviève Pagé, parue récemment dans le journal *La Cigogne*, journal destiné aux adoptants et disponible auprès de la Fédération des parents adoptants du Québec (FPAQ).

Comme nous le savons, les parents adoptants vivent souvent une réalité qui leur est propre. L'impuissance couramment ressentie relativement à différentes situations peut amener certains parents à vivre des moments difficiles. La possibilité de rencontrer d'autres parents adoptants et de se former un réseau permet aux adoptants de discuter sans se sentir jugés. Cela a un effet bénéfique qui permet d'atténuer certaines frustrations vécues.

En ce sens, la FPAQ a mis sur pied un nouveau projet de rencontres virtuelles de parents en attente pour une adoption

de tout type. Depuis juin 2021, il est maintenant possible de discuter avec d'autres parents vivant des situations similaires et ayant tous comme point commun le désir d'adopter. Ces rencontres ont pour but de donner des astuces pendant l'attente, de partager des informations, mais surtout de se créer un réseau de parents. Trois rencontres ont eu lieu jusqu'à présent et la FPAQ compte maintenir cette pratique. À la suite des rencontres, les commentaires sont positifs. Cela amène les parents adoptants à se sentir en confiance entre eux. L'inscription se fait directement sur la page Facebook de l'organisme. À noter que l'inscription est gratuite et est offerte à tous, membres et non-membres de la FPAQ.

Bien sûr, au-delà de la période d'attente, il est toujours possible d'établir un contact avec d'autres adoptants en communiquant avec notre organisation. Être membre de la Fédération des parents adoptants du Québec, c'est pouvoir compter en tout temps sur un réseau de parents adoptants. ●

Pour plus d'information

fpaq-adoption.ca



CAPIF

Implanté au cœur de la Beauce à Sainte-Marie, le CAPIF (Centre d'aide aux personnes immigrantes et leurs familles) est votre porte d'entrée pour une immigration et une installation réussie dans cette région.

Cet organisme à but non lucratif est né d'un besoin de la population immigrante vivant sur le territoire de Chaudière-Appalaches ayant répondu à un sondage sur l'idée de mettre en place une structure plus proche des familles et des personnes issues de l'immigration. Plusieurs familles qui ont répondu à ce formulaire ont adhéré à cette idée.

Les valeurs du CAPIF se fondent sur le respect des différences, la solidarité et le respect de la dignité de la personne humaine.

Leur vision est d'être plus proche des familles et des personnes issues de l'immigration en leur inspirant confiance, en leur permettant de prendre leur place dans la société d'accueil, et de faire la promotion de la Beauce sur le plan national et international. Les valeurs du CAPIF se fondent sur le respect des différences, la solidarité et le respect de la dignité de la personne humaine.

Au-delà de l'accueil et de l'installation des personnes issues de l'immigration, le CAPIF s'engage à : offrir un soutien continu auprès des personnes immigrantes et de leurs familles grâce à une écoute active de leurs préoccupations quotidiennes; briser l'isolement social des familles en organisant des rencontres fréquentes à leur intention et en encourageant l'action bénévole; accompagner les femmes immigrantes dans leurs démarches de reconnaissance de soi avec plusieurs ateliers qui leur sont destinés; représenter les familles immigrantes auprès des autorités et trouver des stratégies de maintien en emploi de la main-d'œuvre immigrante en concertation avec les acteurs du milieu.

Avant l'arrivée : Nous favorisons l'accueil et le suivi d'intégration durable des personnes immigrantes et de leurs familles.

Accueil et installation : Si vous êtes une personne immigrante nouvellement arrivée dans la Beauce, ou si vous envisagez de vous installer dans cette magnifique région, quel que soit votre statut, n'hésitez pas à nous contacter.

Suivi et accompagnement : À votre arrivée en Beauce, vous serez jumelé à une famille d'accueil afin de vous sentir chez vous. Votre famille d'accueil, appelée aussi « famille-tutrice », vous sera jumelée par les responsables du CAPIF. ●

Pour plus d'information

515, avenue du Bois-Joli
Sainte-Marie (Québec) G6E 1A4
581 777-7093
info@capif.ca





Coups de cœur



Le Service 211 dirige les citoyens vers les ressources communautaires, publiques et parapubliques proches de chez eux.

TÉLÉPHONE ET CLAVARDAGE

7 jours sur 7, de 8 h à 18 h, 365 jours par année.

- Service d'information et de référence sur les services sociocommunautaires.
- Numéro à 3 chiffres - accès facilité pour les clientèles vulnérables (aînés, immigrants, personnes démunies)
- Aide multilingue (200 langues)
- Gratuit, confidentiel
- Réponse humaine et personnalisée, par des conseillers qualifiés.
- Service de proximité pour les citoyens

RÉPERTOIRE EN LIGNE

Design adaptatif multiplateforme

- Site entièrement bilingue
- Géolocalisation des organismes
- Révision annuelle des organismes
- Recherche par nom d'organisme, catégories ou mots-clés
- Fiche détaillée des services de chaque organisme
- Clavardage

ANALYSE SOCIALE

Rapports statistiques sur les besoins comblés et non comblés

Rapports détaillés sur les demandes des appelants :

- Profil de la clientèle
- Besoins répondus et besoins non comblés
- Organismes référés
- Territoire desservi par les organismes

211qc.ca

communautique

Le Réseau Communautaire regroupe 16 centres d'accès communautaires à Internet (CACI) mis en place grâce au Programme d'accès communautaire (PAC) administré par Industrie Canada. L'objectif est de rendre Internet accessible à tous, en particulier aux populations à faible revenu, aux personnes défavorisées et aux jeunes. Pour les membres du réseau, la création de centres d'accès communautaires à Internet doit se situer dans un plan plus global de développement économique et social d'une collectivité.

communautique.quebec



La TNCDC a pour mission de regrouper les CDC (corporation de développement communautaire) du Québec et de les soutenir dans leurs objectifs. De plus, elle promeut la place incontournable qu'occupe le mouvement communautaire autonome dans le développement local, et ce, dans une perspective de justice sociale et de développement global et durable de notre société.

tncdc.com

Ensemble

pour les familles



Suivez-nous

Famille
Point Québec



FamillePointQuebec.com



FamillePointQuebec